

7. 背须部分细长为念珠状、部分短圆球茎状 拟球须裂虫属 *Parasphaerosyllis*
 背须全部细长为念珠状 8
8. 具复型刺状刚毛 刺裂虫属 *Ehlersia*
 无复型刺状刚毛 模裂虫属 *Typosyllis*

35. 鳃裂虫属 *Branchiosyllis* Ehlers, 1887

Branchiosyllis Ehlers, 1887.

Type species *Branchiosyllis oculata* Ehlers, 1887

口前叶具 2 对眼和 3 个触手。2 触角基部愈合。1 对围口节触须。触手、触须和疣足背须均为环轮念珠状。咽无圆锯齿。体中后部具复型镰状和端片弯曲成 90 度的复型单齿弯钩状（爪状）刚毛。

本属 Fauchald (1977) 计 6 种。我国报道 2 种。

种检索表

1. 仅具端片光滑的复型单齿刚毛 单钩鳃裂虫 *B. abbranchiata*
 具端片光滑和有侧锯齿的复型单齿、双齿刚毛 钩毛鳃裂虫 *B. exilis*

(114) 单钩鳃裂虫 *Branchiosyllis abbranchiata* Hartmann-Schröder, 1965 (图 171)

Branchiosyllis abbranchiata Hartmann-Schröder, 1965: 113—114, text-figs. 39—41.

Typosyllis nigropharyngea Sun, 1996: 26—28, fig. 10a—c.

标本采集地 南沙群岛半月礁、华阳礁。珊瑚礁坪上海藻、海绵丛中。

形态特征 体长 5—6 mm, 体宽 (含疣足) 0.6—0.7 mm, 具 60—65 个刚节。

酒精固定标本体透明、无色。

口前叶椭圆形, 宽大于长。2 对红眼, 呈倒梯形排列。触角近三角形, 约基部愈合。中央触手 (丢失) 位于后对眼之间, 1 对侧触手位于口前叶前缘两侧、约具 12 环轮。围口节触须 2 对, 背对长于腹对, 背对具 14 环轮, 腹对具 10 环轮 (图 171 A)。

咽前端具乳突, 中背齿位于第 1 刚节处。前胃位于第 8—13 刚节处 (图 171 A)。

疣足单叶型。第 1—4 对背须较长, 约具 13—15 环轮, 以后背须 10—12 环轮, 前后刚叶均为指状, 腹须指状且与刚叶等长 (图 171 B)。

体前部疣足复型镰状单齿刚毛的端片细小、光滑 (图 171 C)。体中部疣足复型镰状单齿刚毛的端片光滑较粗大且弯曲成 90 度的钩状 (图 171 D—E)。体后部疣足复型镰状单齿刚毛的端片光滑弯曲钩状、较小 (图 171 F)。疣足足刺 2 根, 棒状 (图 171 G)。

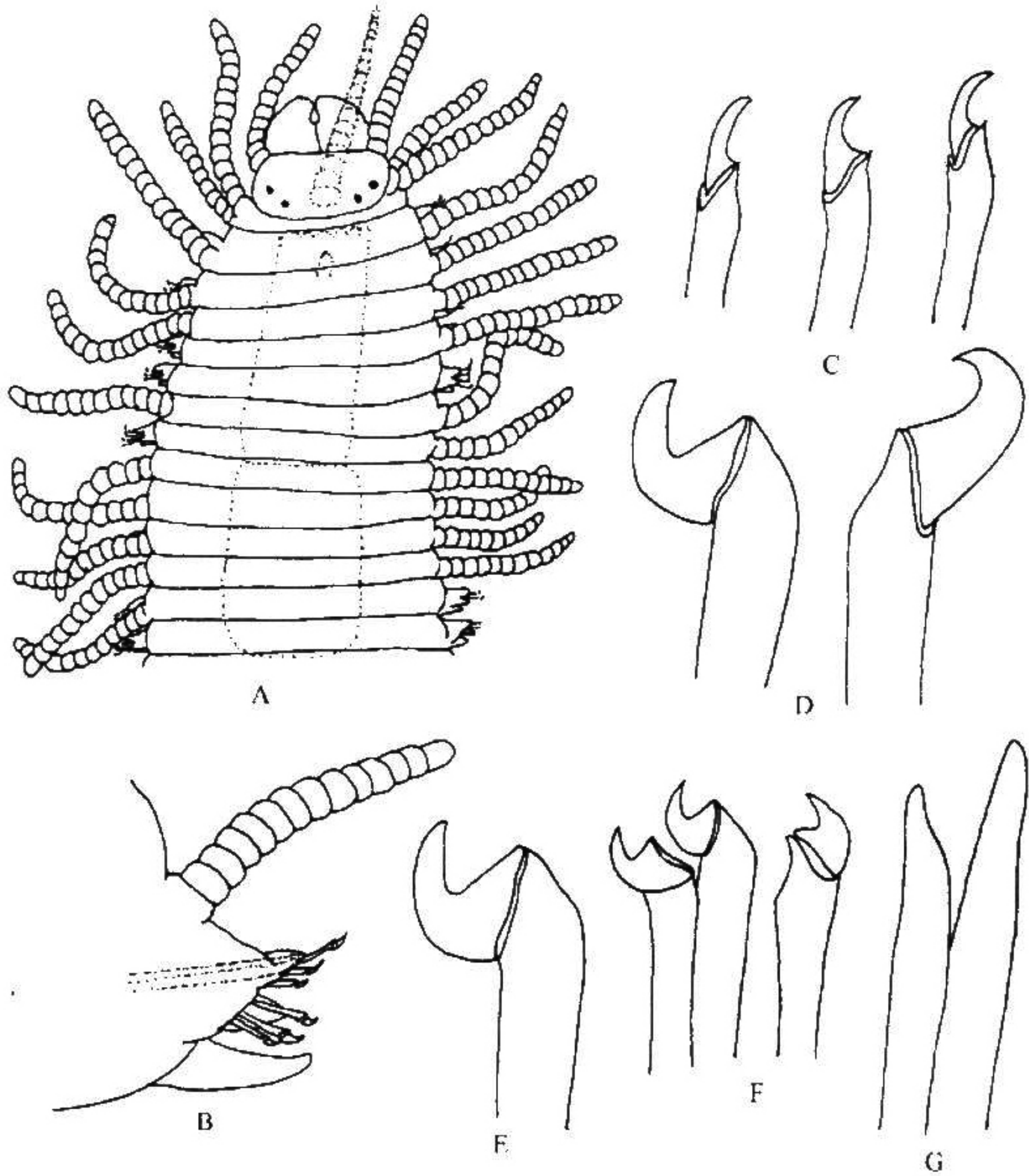


图 171 单钩鳃裂虫 *Branchiosyllis abbranchiata* Hartmann-Schröder

A. 体前部背面观；B. 疣足前面观；C. 体前部疣足的复型镰状单齿刚毛；D—E. 体中部疣足的复型单齿弯钩状刚毛；F. 体后部疣足的复型单齿弯钩状刚毛；G. 疣足足刺。

尾部肛须 2 根。

地理分布 分布于南海；太平洋（萨摩亚群岛）。本种为中国首次记录。

(115) 钩毛鳃裂虫 *Branchiosyllis exilis* (Gravier, 1900) (图 172)

Syllis Syllis Gravier, 1900: 160, pl. X, fig. 19.

Syllis (*Typosyllis*) *exilis* Fauvel, 1953: 151—152, fig. 75a—f; Tebble, 1956: 18; Day, 1967: 250, fig. 12.4 h—j; Ben-Eliahu, 1977a: 17; Day et Hutchings, 1979: 104.

Typosyllis exilis Imajima et Hartman, 1964: 135; Gibbs, 1971: 143; Ben-Eliahu, 1977: 17; Sun, 1996: 24—25, fig. 8.

Branchiosyllis exilis Hartmann-Schröder, 1978: 57—61, text-figs. 15—20; 1991: 24, text-figs. 14—18; Uebelacker, 1982: 583—584; San Martín, 1991: 233.